

Capítulo 2: Reserva de Desenvolvimento Sustentável Piagaçu-Purus: Características e Limites Geográficos

Ana Luisa K. M. Albernaz & Eduardo Venticinque



2.1 Área e Localização

A Reserva de Desenvolvimento Sustentável proposta ocupa uma área de 1.008.167 ha e está localizada entre as coordenadas geográficas de 4°05' e 5°35' S e 61°73' e 63°35' W. Já existe, neste local, uma Área de Proteção Ambiental, do Estado do Amazonas (a APA do Lago Ayapuí), que possui uma área de 650.570 ha. Assim, a proposta não é a de criar uma nova Unidade de Conservação, mas de expandir e mudar a categoria da APA existente. As principais justificativas para fazer estas mudanças são porque, devido à alta diversidade e relativa baixa densidade das espécies na região amazônica, as Unidades de Conservação precisam possuir grande área para conter populações viáveis, que permitam às espécies persistir a longo prazo. Este argumento se torna mais forte quando a Unidade de Conservação é de uso direto, como as RDSs, onde, embora o impacto humano possa ser minimizado, as espécies de interesse econômico sofrerão algum tipo de

manejo e precisam de área suficiente para manter os seus estoques. Considerações sobre possíveis mudanças climáticas também conduzem à maior chance de persistência de áreas maiores, e localizadas na região central do bioma (Bush 1996). Este se constitui em mais um argumento para o aumento de área desta UC e sua criação nesta localização, além da formação de um “corredor ecológico” junto à Reserva Biológica de Abufari (REBIO Abufari).

Com base em sugestão da Administração Regional da FUNAI no Amazonas, ficou estabelecido que as Terras Indígenas localizadas na área, seriam tangenciadas pela RDS, sendo territorialmente excluídas da mesma. Até o momento, as Terras Indígenas (TI) já demarcadas e que puderam ter seus limites definidos para exclusão foram a TI Terra Vermelha e a TI do Lago Ayapuá. Sabe-se que há outras terras indígenas nesta área em processo de demarcação (Igarapé Joari e Igarapé Itaboca), e, dependendo dos entendimentos futuros com a FUNAI, os perímetros da RDS deverão ser revistos para configurar sua exclusão territorial da área da RDS (Fig. 2.1).

2.2 Perímetro

A RDS Piagaçu-Purus inicia-se junto ao Ponto 1 na coordenada geográfica 62°21'39",56W e 4°05'27",1S, localizado na Boca do paraná do Cauá, no paraná do Salsa; deste ponto seguindo o limite compreendido pelos municípios de Codajás e Anori, até a confluência do furo do Atravessado com o paraná do Ipixuna no ponto 2, de coordenada geográfica 62°18'23",98W e 4°05'06",76S; deste ponto descendo pela margem direita do paraná do Ipixuna até a confluência com paraná do Cuianã no ponto 3, de coordenada geográfica 61°47'39",88W e 4°05'57",88S; deste paraná descendo por sua margem direita, até sua confluência com o rio Purus no ponto 4, de coordenada geográfica 61°44'15",29W e

4°14'15",79S; deste ponto atravessando o rio Purus até sua margem direita no ponto 5, de coordenada geográfica 61°44'19",18W e 4°14'51",9S; deste ponto subindo pela margem direita do rio Purus até o ponto 6, de coordenada geográfica 62°09'04",1W e 4°43'58",73S; deste ponto acompanhando a margem direita do rio Jari e, a seguir, do lago Jari, até o ponto 7, de coordenada geográfica 62°37'16",93W e 5°16'58",69S; deste ponto seguindo em linha reta até o ponto 8, de coordenada geográfica 62°51'08",53W e 5°20'10",46S, localizado no limite da REBIO Abufari; deste ponto seguindo pelo limite norte da REBIO Abufari até o ponto 9, de coordenada geográfica 63°18'54",25W e 5°06'19",12S; deste ponto seguindo uma linha reta até o ponto 10, de coordenada geográfica 63°20'57",05W e 5°04'14",92S; deste ponto seguindo pelo interflúvio em direção nordeste até o ponto 11 na cabeceira do igarapé Itaboca, de coordenada geográfica 63°06'34",56W e 4°44'46",21S; deste ponto seguindo por uma linha reta à nordeste até a cabeceira do igarapé Uauaçú/Auaçú, no ponto 12, de coordenada geográfica 62°53'48",08W e 4°27'45",9S; deste ponto descendo pela margem esquerda do igarapé Uauaçú/Auaçú até a boca do paraná do Salsa no ponto 13, de coordenada geográfica 62°16'15",46W e 4°14'05",14S; deste ponto por uma linha mediana no paraná do Salsa até a boca do paraná do Cauá no ponto 1, de coordenada geográfica 62°21'39",56W e 4°05'27",1 S, início desta descritiva.

2.3 Tipos de Vegetação

Dois principais tipos de vegetação dominam a área da Reserva proposta: as florestas alagadas (várzea) e as de terra firme. As várzeas, que são áreas periodicamente alagáveis, ocupam cerca de 40 % da reserva (Fig. 2.2). O restante é de floresta de terra firme. Essa área, de acordo com as imagens de satélite disponíveis e com um sobrevôo de reconhecimento feito durante a Expedição à região, apresenta relevo bastante plano e

vegetação homogênea, o que leva a crer que deixou de ser várzea em um passado não muito distante.

2.4 Solos

De acordo com o mapa de solos da Empresa Brasileira de Pesquisas Agropecuária (EMBRAPA, 2001), podem ser encontrados na área solos aluviais eutróficos, “gley” solos, plintossolos e solos podzólicos plínticos, que aparecem associados ou não entre si, compondo assim as diferentes categorias. A categoria Ae2 é composta por uma mistura de solos aluviais e “gley” solos eutróficos; a categoria Fd3, por solos lateríticos; a categoria Gde1 por solos “gley” eutróficos e distróficos e solos aluviais eutróficos, mas nesta categoria, ao contrário da categoria Ae2, a proporção de “gley” solos é maior que a de solos aluviais. A categoria Gd2 é também uma mistura de solos “gley” distróficos e aluviais eutróficos, que apresenta genericamente menor fertilidade que a categoria Gde1. As categorias Pd12, Ppd1 e Ppd2 são compostas por diferentes proporções entre solos podzólicos, podzólicos plínticos e plintossolos, que caracterizam-se pela acidez e que podem vir a se tornar solos endurecidos dependendo do manejo empregado (Fig. 2.3).

2.5 Geologia

São encontradas três formações geológi-

cas dentro dos limites da área. Nas áreas próximas à boca do Purus predominam aluviões fluviais de origem sedimentar. Esta formação se estende por quase todo o limite leste da área e adentra na região do lago Uauaçu. Na parte mais central, destaca-se uma extensa área com predominância de aluviões indiferenciados ou antigos. Esta área se estende do sudoeste do lago Ayapuá até o limite com a REBIO Abufari. O restante da área é composta pela formação Solimões, com uma grande extensão, ocupando até o limite oeste da área. A formação Solimões também ocorre em uma mancha pequena próximo ao lago Jari e a TI Terra Vermelha (Fig. 2.4).

2.6 Geomorfologia

Na área próxima a boca do Purus existe uma planície de acumulação fluvial. Essa formação geomorfológica ocorre somente nesta região da área. Mais ao sudoeste ocorre uma acumulação da planície terraço fluvial. Em algumas outras regiões a formação não está bem definida e é descrita como plano indiscriminado na Figura 2.5.

2.7 Municípios

A área da RDS proposta inclui partes de quatro municípios: Anori, Beruri, Coari e Tapauá (Fig.2.6). A área proposta para a Reserva está praticamente dividida em três dos municípios:

Tabela 1. Tamanho da população nos municípios incluídos na área da reserva proposta, conforme o Censo de 2000 (IBGE, 2001).

Municípios	Total	Homens	Mulheres	Urbana	Rural
Anori	11.316	5.968	5.348	7.219	4.097
Beruri	11.033	5.823	5.210	4.961	6.072
Coari	67.087	33.840	33.247	39.474	27.613
Tapauá	25.130	12.871	12.259	9.751	15.379

Anori, onde estão 35,6% da área proposta, Beruri, com 33,1 %, e Tapauá, com 30,3% da área proposta. A Coari pertence menos de 1% da área. É provável que Beruri possua um população usuária maior do que a esperada por sua proporção em área, já que apresenta grande população rural (Tab. 2.1).

2.8 Bibliografia Citada

Bush, M.B. 1996. Amazonian conservation in a changing world. *Biological Conservation* **76**: 219-228.

EMBRAPA, 2001. Mapas disponíveis no site:< <http://eos-webster.sr.unh.edu/LBA-E/>>

IBGE. 2001. Censo demográfico 2000.

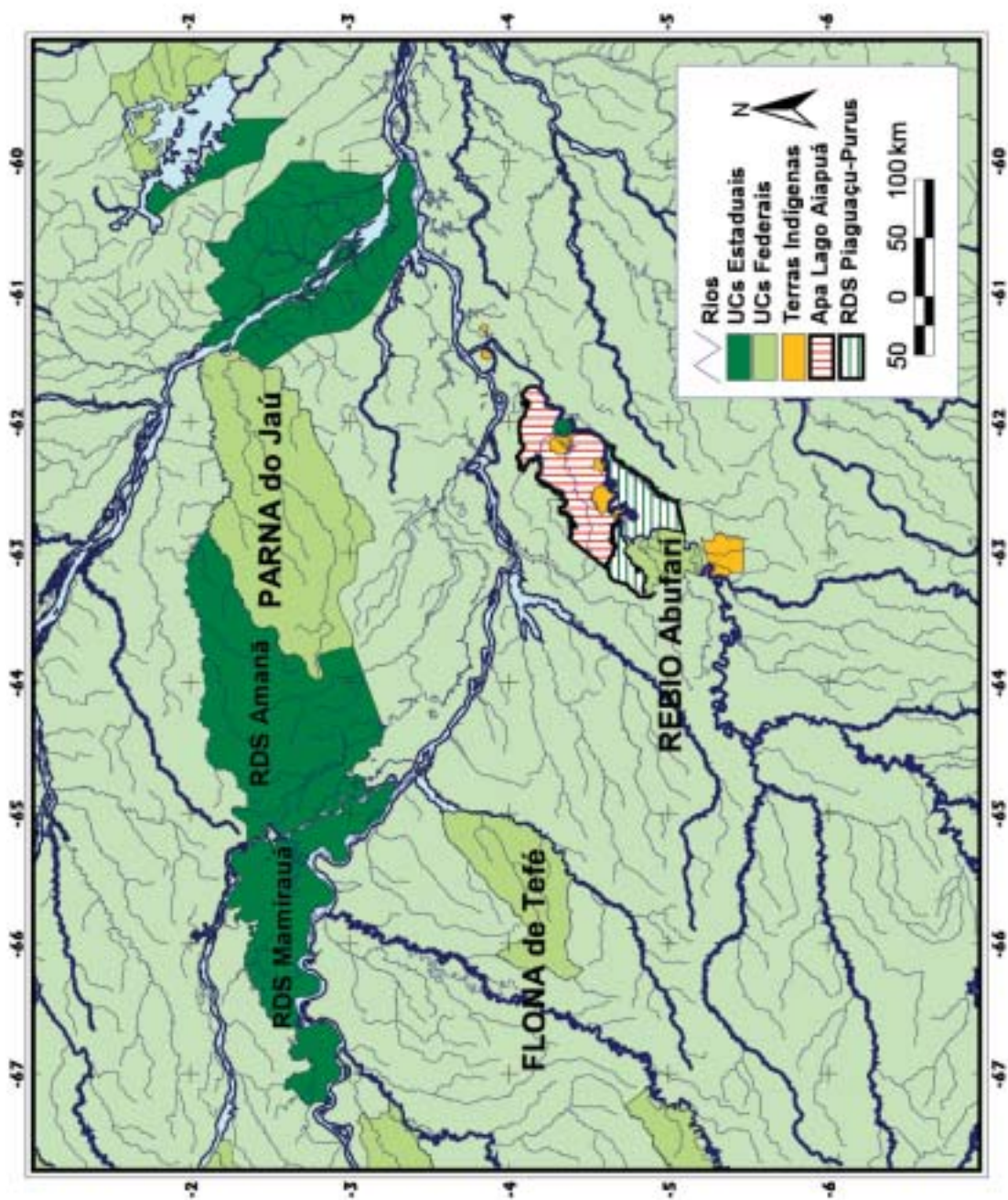


Figura 2.1. Área da RDS proposta em relação a outras Unidades de Conservação na região, e a APA do Lago Ayapua (Baseado no mapa do Instituto Sócio Ambiental-ISA)

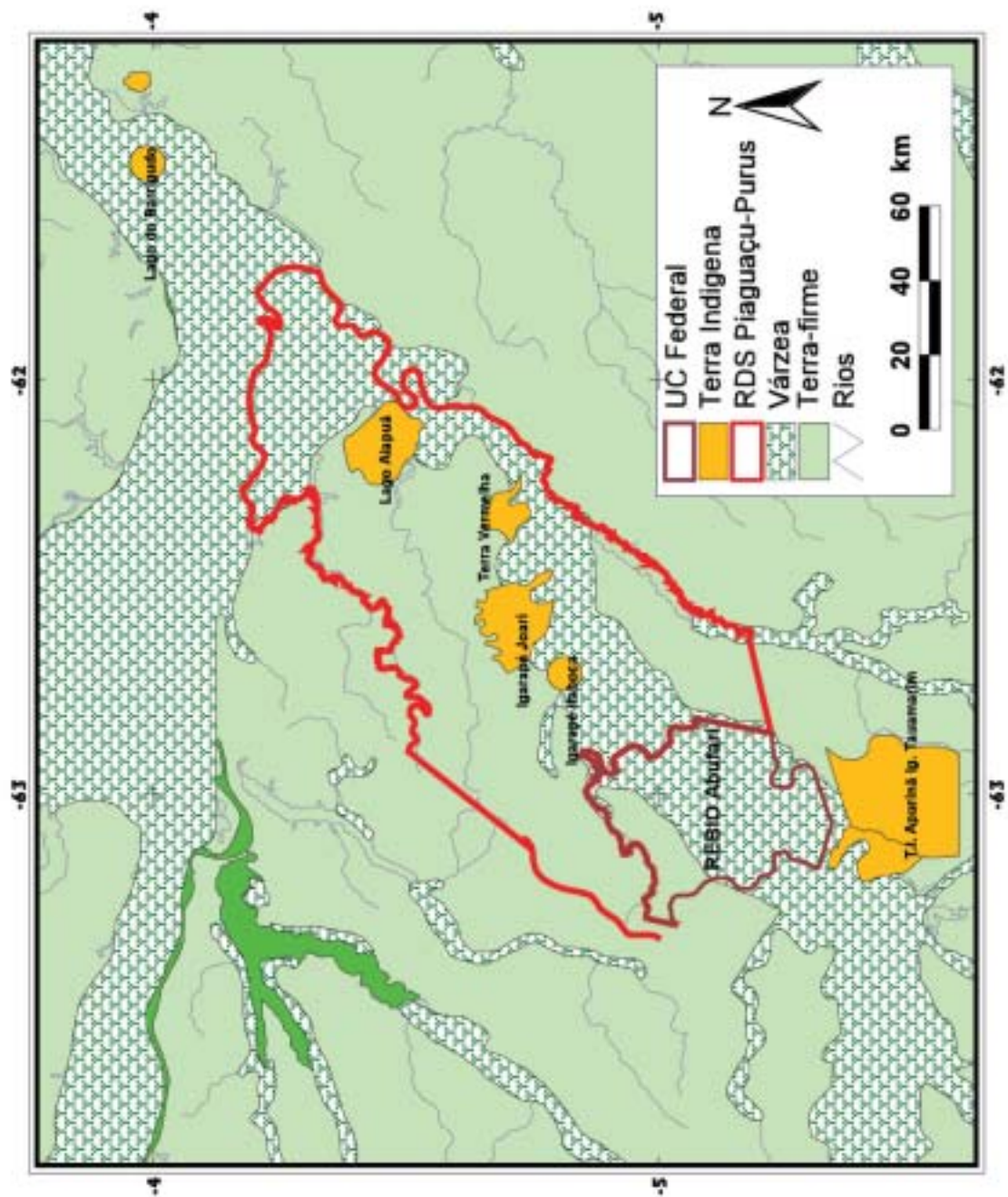


Figura 2.2. Delimitação das áreas de várzea e terra firme na área proposta para a RDS e localização nominal das Terras Indígenas atuais e em processo de identificação ("Novas Tis").

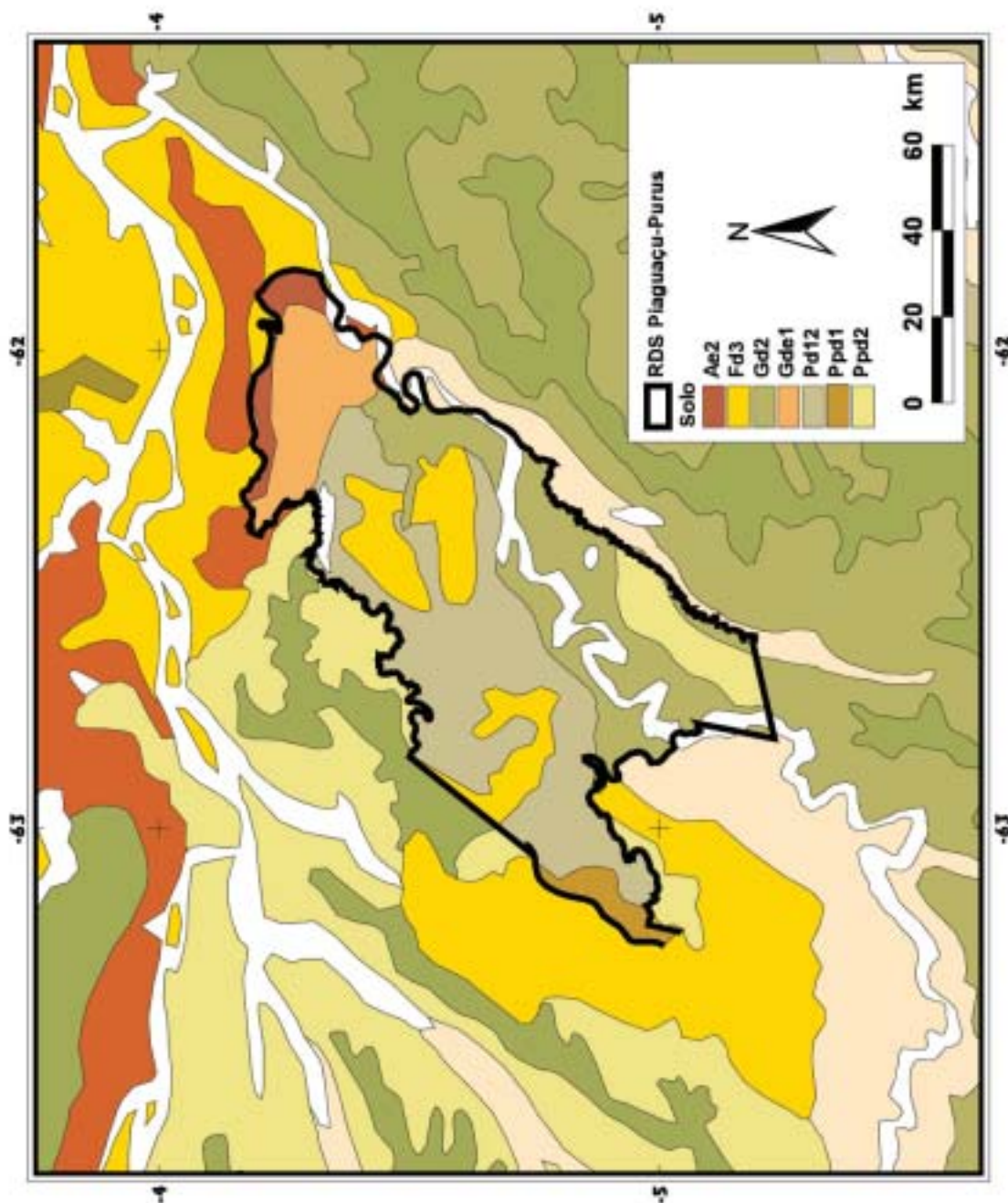


Figura 2.3. Tipos de solo na área da Reserva proposta, segundo mapa da Embrapa (Embrapa, 2001).

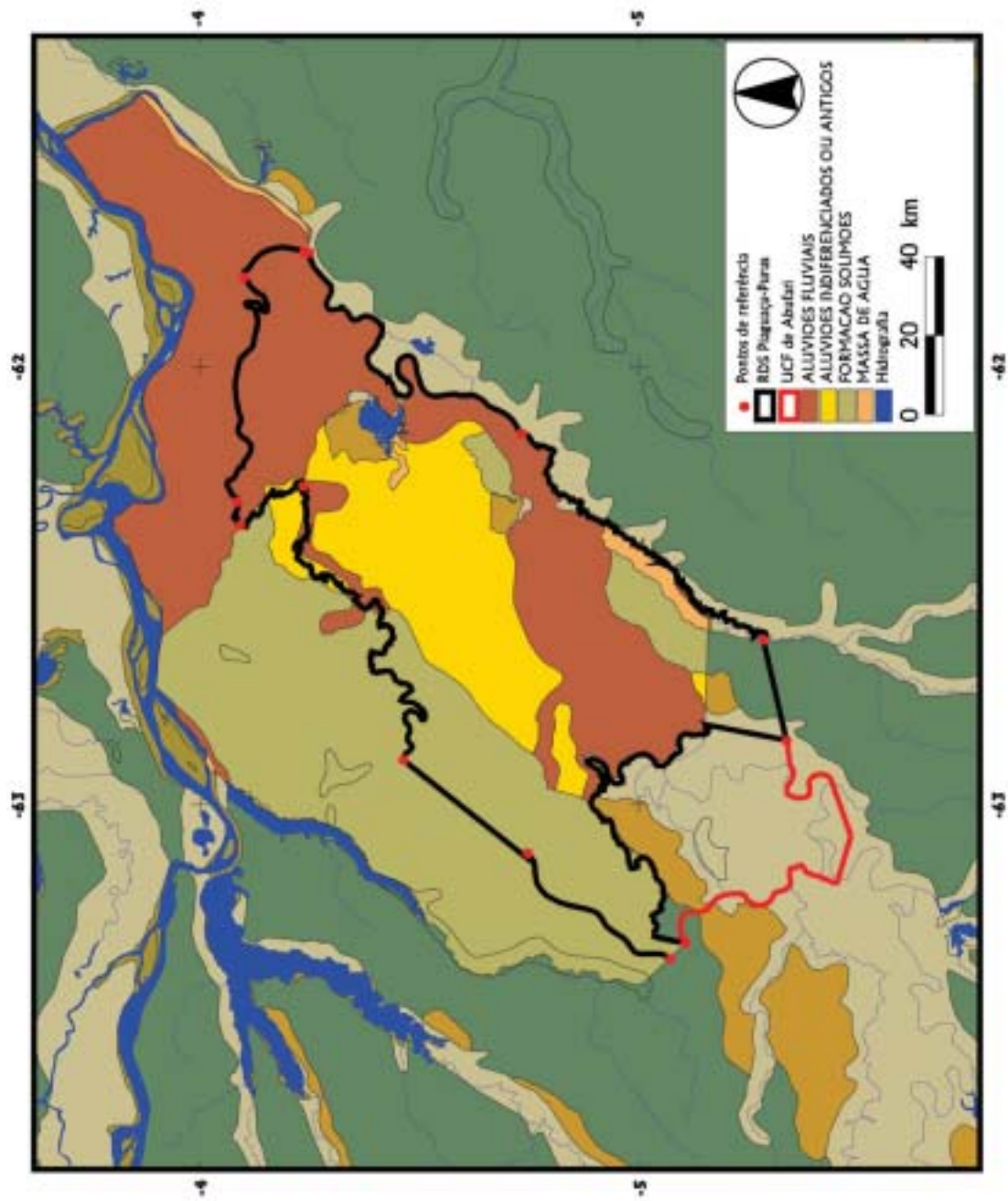


Figura 2.4. Mapa das formações geológicas encontradas na área proposta para a RDS. (Base: IBAMA-CSR, 2000)

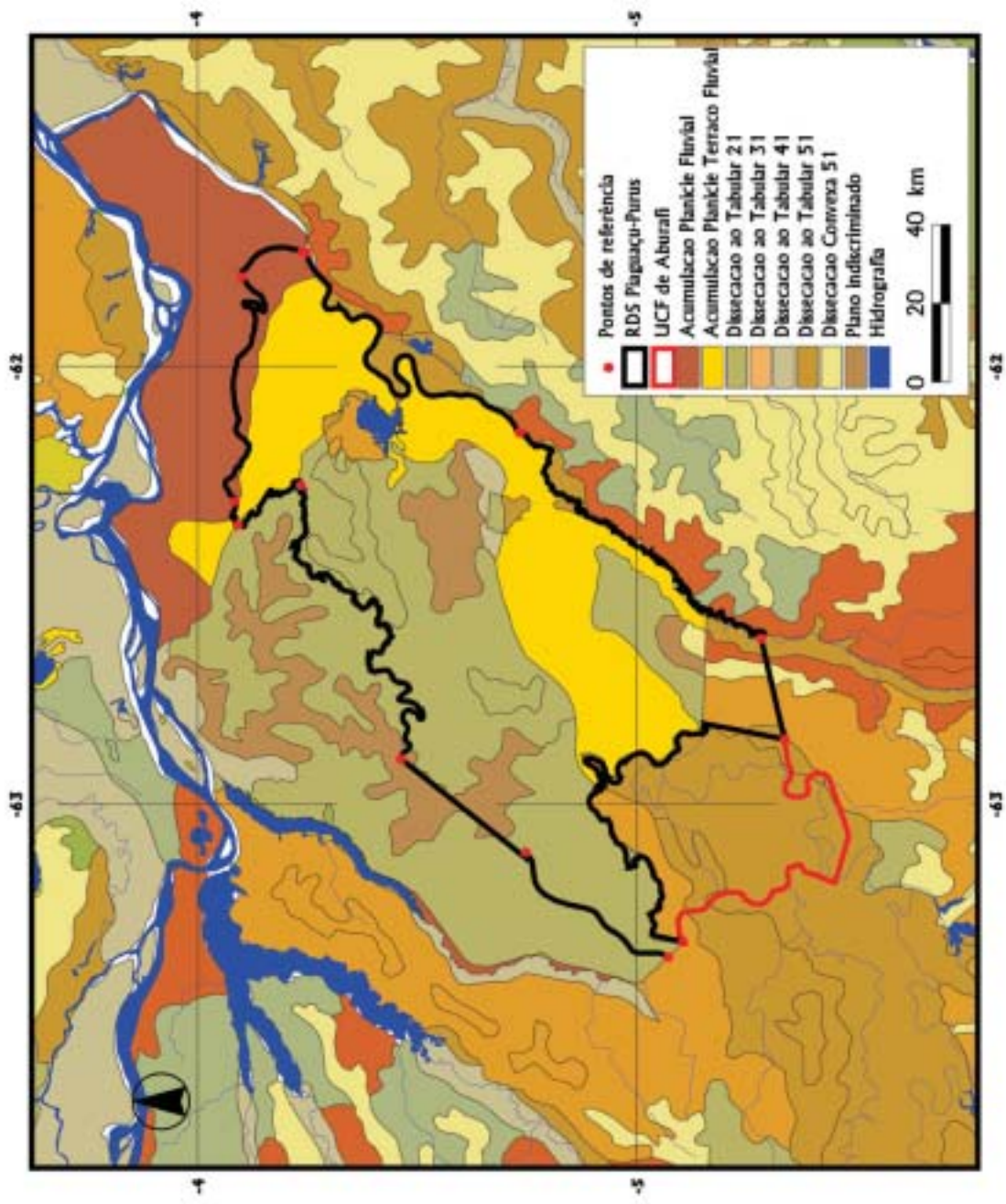


Figura 2.5. Mapa geomorfológico da área. (Base: IBAMA-CSR, 2000)

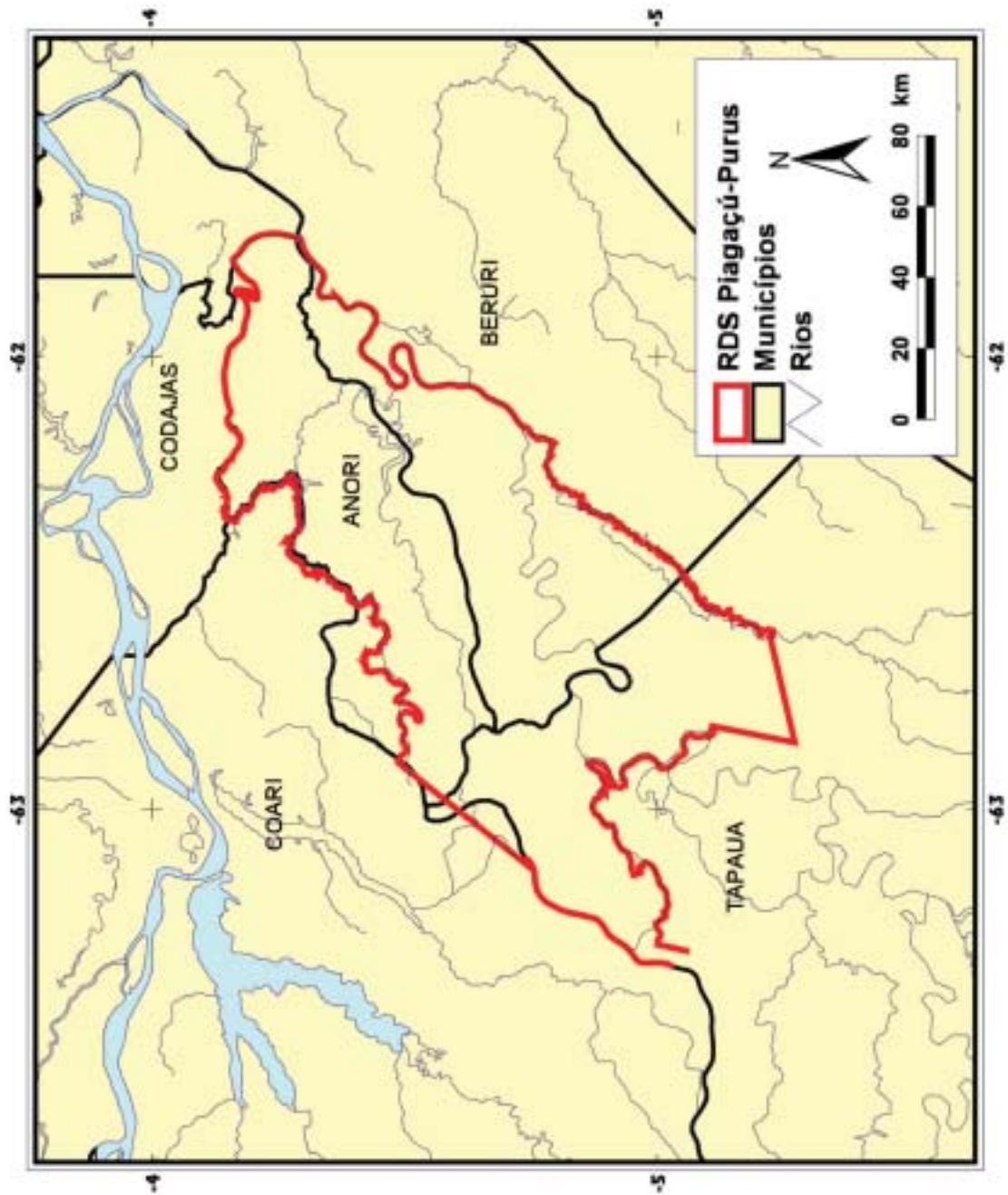


Figura 2.6. Localização e área ocupada pelos municípios Anori, Beruri, Coari e Tapauá.